

Așezarea daco-getică de la Socu-Bărbătești

Comuna Bărbătești, județul Gorj, este așezată pe dreapta râului Gilort și este străbătută de șoseaua județeană Tirgu Cărbunești—Filiași. Aici, pe raza satului Socu, săpăturile din vara anului 1978 au identificat o așezare daco-getică de mari dimensiuni, care se încadrează în categoria celor rurale, deschise¹. Ea era așezată pe una din terasele inferioare ale râului Gilort, iar în partea de apus se termina cu un deal semet, numit de localnici „Cioaca Boia“, care a fost folosit de populația așezării pentru refugiu și apărare² (fig. 1).

Din cele 9 secțiuni deschise în sectorul A, în anul 1978, 8 au fost continuate în 1979³ și au dus la recuperarea unui bogat și variat material arheologic: fragmente ceramice, vase de mărimi și forme diferite — unele din ele frumos ornamentate —, obiecte de podoabă din sticlă, pastă sticloasă și bronz, o monedă de la Augustus, datată în anii 19—15 î.e.n.⁴, un creuzet, inele de coasă, un brăzdar de plug, un fragment de cosor, limbi de briceag sau cuțitaș, un cuțit dacic, o custură, un clește, un dorn, un dispozitiv pentru întreținerea arderii și menținerea unei temperaturi ridicate în cuptoarele de făurire,



Fig. 1. Socu-Bărbătești. Vedere de ansamblu a dealului „Cioaca Boia“ (fotografii realizate de V. Barbu și P. Gherghe).

resturile podinei unei locuințe de suprafață și 3 podini de la locuințele semiîngropate de tip bordei.

Vom începe cu descrierea locuințelor.

Locuința de suprafață a fost identificată în secțiunea S. II, caseta A, la o adâncime de 0,10—0,15 m de la nivelul actual al solului și a avut, probabil, o formă dreptunghiulară⁵. Lățimea locuinței era de 5,75 m, iar laturile lungi măsoară în prezent circa 3 m și respectiv, 7,45 m (fig. 2). Pereții erau construiți din stâlpi și împletitură de nuiiele lipită cu pământ, iar în partea inferioară și superioară erau limitați de grinzi fasonate. O bucată din grinda fasonată de la talpa peretelui, adică din partea inferioară, a fost găsită carbonizată pe latura de apus a locuinței.

Dovadă că pereții erau din nuiiele lipite cu pământ este cantitatea mare de lipitură căzută atât în exteriorul cât și în interiorul locuinței. Cele două camere care formau locuința erau inegale ca suprafață și separate de un perete pe lungime.

Lângă peretele de apus, în exterior, au fost identificate resturile unei gropi de provizii, de pe fundul căreia s-au mai putut recupera boabe de mei carbonizat.

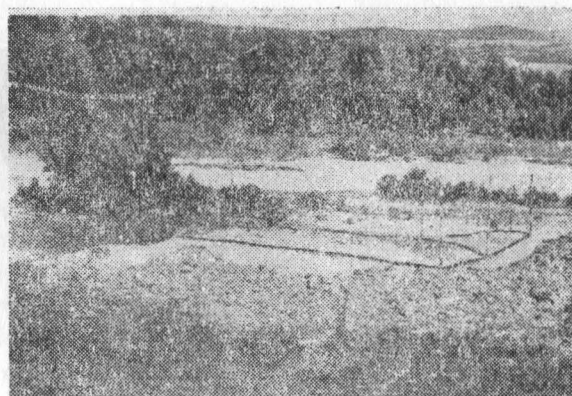


Fig. 2. Socu-Bărbătești. Locuință de suprafață distrusă parțial de alunecările de teren.

În interiorul locuinței s-au găsit o vatră de foc, puține fragmente ceramice, un creuzet, un clește de fierar, bucăți mici de zgură și câteva cuie. În camera cea mică, dinspre vest, a mai fost identificată urma unui șanț albiat, lat de 10—15 cm și adânc de 5—6 cm față de nivelul de călcare al locuinței. În el se găsea foarte multă cenușă de culoare neagră; prin panta pe care o avea, șanțul permitea evacuarea acesteia în exteriorul locuinței. În apropierea construcției, în anul 1979, printre altele, a mai fost descoperit și un dorn din fier.

Având în vedere inventarul descoperit: un clește de fierar, un dorn, un creuzet, cele câteva bucăți de zgură și cantitatea mare de cenușă din șanț, credem că avem de-a face cu un atelier de fierărie.

Locuințele de tip bordei, spre deosebire de locuința de suprafață, se găsesc la o adâncime de 0,80—1 m de la nivelul actual al solului, sînt mai mici ca suprafață și au forme, uneori, ușor ovalizate. Podina bordeiului este bine bătătorită, are culoarea castaniu-negricească și se deosebește foarte ușor de restul terenului.

Au fost identificate 3 locuințe tip bordei: în secțiunea S III, caseta A; S III, caseta B și S VI, caseta A. Singura locuință nederanjată de alunecările de teren a fost cea din S III, caseta B (fig. 3), asupra căreia vrem să stăruim.

Bordeiul are o formă aproape rotundă, măsoară între 6 și 6,80 m și are podina bine bătătorită. Pe latura de apus s-a identificat și urma unui stîlp. În interiorul locuinței au fost descoperite o vatră de foc cu diametrul de aproximativ 0,40 m și, lângă ea, câteva fragmente ceramice ce provin de la vase diferite.

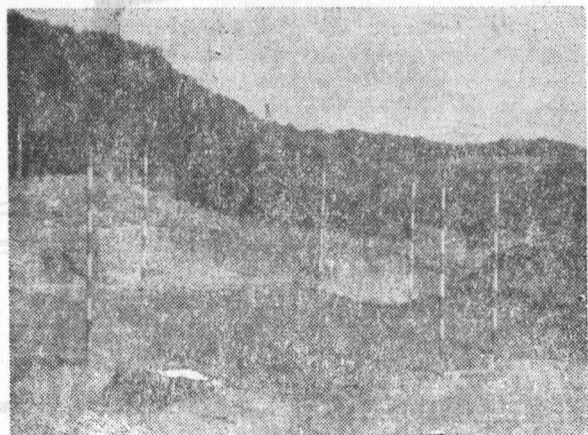


Fig. 3. Socu-Bărbătești. Vedere de ansamblu a unei locuințe de tip bordei (secțiunea S III, caseta B).

Răspindite la întîmplare, în interiorul locuinței, au fost găsite și câteva vase întregibile de dimensiuni mici sau mijlocii, predominînd cănițele lucrate dintr-o pastă în general bine frămîntată, arsă neuniform, de culoare vînat-negricească.

În afara locuinței, în partea de răsărit, la o distanță de 1,50 m, se găsea o vatră de foc cu diametrul de peste 1 m. Grosimea stratului de cenușă și cărbune ajungea pînă la 15—20 cm. În acest amestec de cenușă și cărbune se găseau multe fragmente ceramice ce proveneau de la vase de mărimi diferite, unele dintre ele frumos ornamentate.

Ceramica este reprezentată în continuare prin cele două categorii de pastă — poroasă și fină — și aparține principalelor tipuri de vase executate cu mîna și la roată, de culoare roșcat-cărămizie, maronie sau cenușie. Ca motive ornamentale întîlnim: valurile⁶, briurile și ghirlandele cu alveole, butonii circulari, aplatizați sau în formă de șa, încadrați uneori de grupuri de linii incizate, cele mai multe pe verticală sau oblice.

Afară de vasele amintite mai sus, au mai fost descoperiți cățui, picioare și buze de fructiere, fusaiole, greutăți pentru războiul de țesut, lustruitoare și un picior de opaiț cu analogii în descoperirile de la Poiana.⁷ Dar asupra materialului ceramic rezultat, nu insistăm deoarece acesta este aproape identic cu cel prezentat în Raportul preliminar pentru anul 1978⁸. Ne vom opri mai mult asupra uneltelor descoperite.

Brăzdarul de plug a fost descoperit în secțiunea S VI, caroul 5, la adîncimea de 0,60 m. Este confecționat dintr-o bară masivă de fier, aplatizată, prevăzută cu o nervură mediană. Capătul opus se îngustează și se termină cu un cîrlig pentru fixare (fig. 4). Este lucrat prin martelare și are o lungime de 24,2 cm, iar lățimea maximă a părții active este de 7 cm.



Fig. 4. Socu-Bărbătești. Brăzdar de plug.

Brăzdare de plug asemănătoare au mai fost descoperite la Grădiștea Muncelului, Poiana, Popești, Sutești⁹ ș.a.

Custura (cuțitașul) este executată prin martelare, din fier, și a fost descoperită în secțiunea S V, caroul 34, la adâncimea de 0,80 m. Are formă semilunară, ascuțită doar pe partea convexă (fig. 5). Inițial, credem că a avut un mîner de lemn și se folosea la jupuirea și prelucrarea pieilor.

Asemenea piese au mai fost descoperite la Pecica¹⁰ și Grădiștea Muncelului și sînt datate în secolele I î.e.n. — I e.n.

Cleștele a fost descoperit în secțiunea S II, caseta A, la o adâncime de 0,45 m, și are brațele gurii aplatizate și cu capetele îndoite în afară. Sistemul de închidere și prindere al gurii nu se face prin suprapunerea brațelor, datorită capetelor îndoite. Mînerul este lungi, se lățește în zona nitului, apoi se rotunjește și se subțiază spre capăt. Este lucrat prin martelare; are o lungime totală de 44,5 cm și lățimea brațului gurii de 9,5 cm (fig. 6 și 7).

Piese asemănătoare s-au descoperit la Grădiștea Muncelului, numai că se deosebesc de cel în discuție, prin faptul că doar un singur braț, are aripioare la capete, iar celălalt prin închidere intră între cele două aripioare (fig. 8). Lungimea lor este între 42 și 68 cm și se încadrează în tipul IX. Cronologic aparțin secolului I e.n. și începutului veacului următor.¹¹

Dornul a fost descoperit lângă locuința din secțiunea S II, la o adâncime de 0,10 m, și considerăm că a aparținut acesteia. Are formă

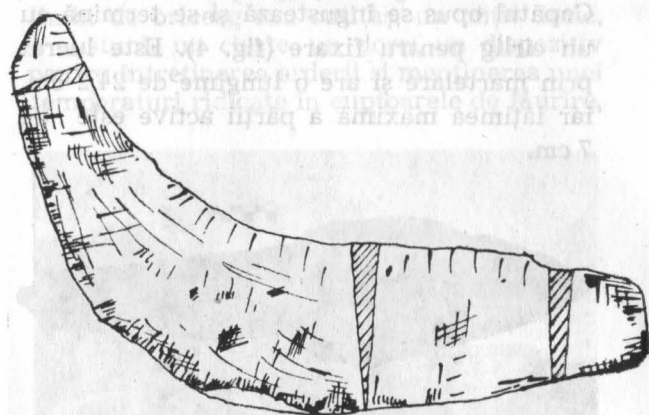


Fig. 5. Socu-Bărbătești. Custură (cuțitaș).

tronconică, corpul circular în secțiune, cu extremitățile rotunde (fig. 9). Lungimea este de 11 cm.

Avînd în vedere tipologia făcută în lucrarea „Civilizația fierului la daci”, acesta se încadrează în tipul II și aparține secolelor I î.e.n. — I e.n.¹²

Dar *piesa* care ne-a reținut atenția în mod special a fost descoperită în secțiunea S VI, caseta A, la o adâncime de 0,20 m. Ea este executată din lut și seamănă cu un creuzet, numai că este prevăzută cu două orificii: unul la bază, mai gros, și altul pe laterală, mai subțire, așezat imediat sub jumătatea înălțimii (fig. 10). Ea are fundul gros, iar pereții se subțiază treptat către buză. În interior se văd urmele unor linii incizate ce pleacă de lângă buză și merg pînă aproape de orificiul de la bază.

După aspectul piesei, am considerat că aceasta putea fi utilizată într-un atelier de fierărie, eventual pentru suduri mici, iar prin cele două orificii se introduceau probabil țevi de lut care dirijau jetul de aer ce întreținea arderea și temperatura ridicată. În sprijinul acestei ipoteze, stau și urmele de arsură secundară din interiorul vâsciorului.¹³

Am făcut această succintă trecere în revistă a principalelor descoperiri din așezarea daco-getică de la Socu-Bărbătești pentru a ilustra varietatea pieselor, dar și gradul înalt de dezvoltare a populației daco-getice din această zonă a Gorjului, care, beneficiind de o climă blîndă și de ape cu debit constant, a fost intens locuită din cele mai vechi timpuri.

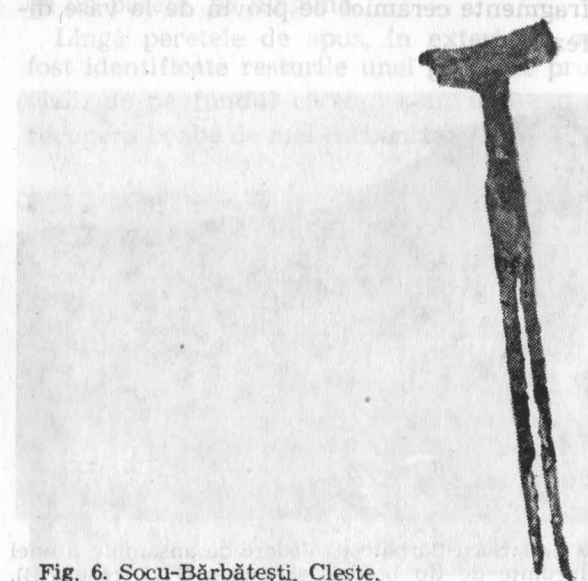


Fig. 6. Socu-Bărbătești. Clește.

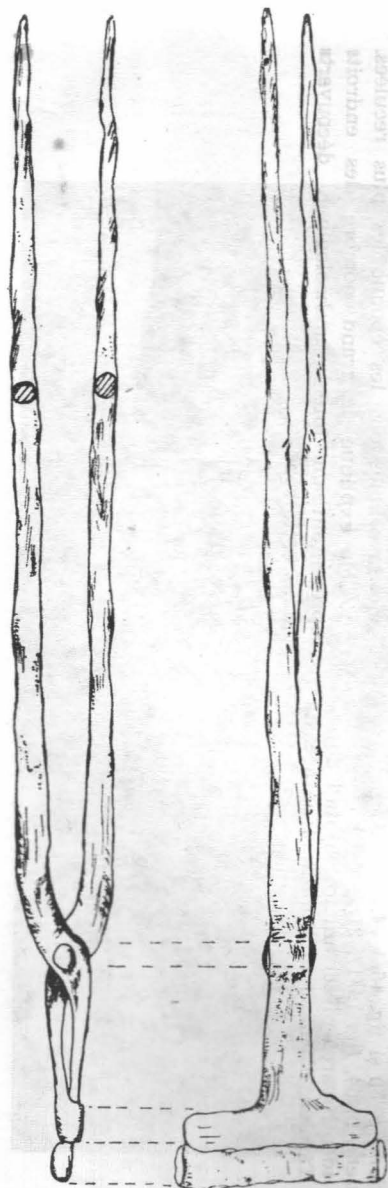


Fig. 7. Socu-Bărbătești. Clește.

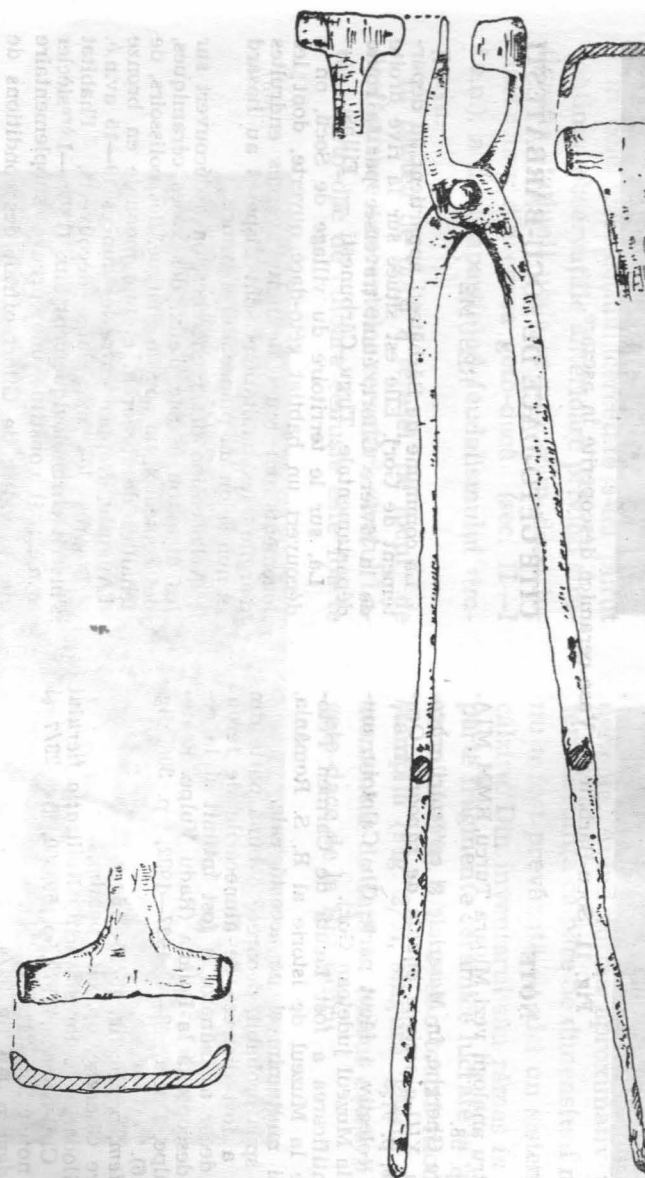


Fig. 8. Clește descoperit la Grădiștea Muncelului (după I. Glodariu și E. Iaroslavschi).

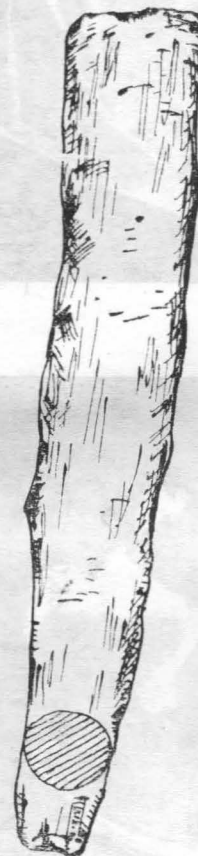


Fig. 9. Socu-Bărbătești. Dorn.

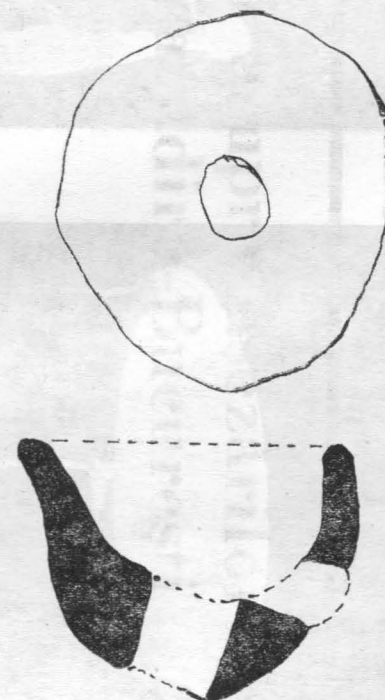


Fig. 10. Socu-Bărbătești. Dispozitiv pentru întreținerea arderii și temperaturii ridicate în atelierul de fierărie.

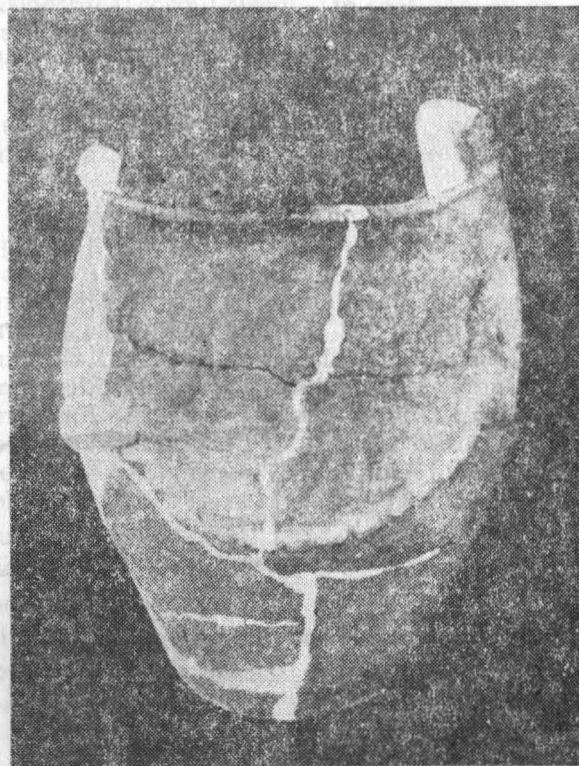
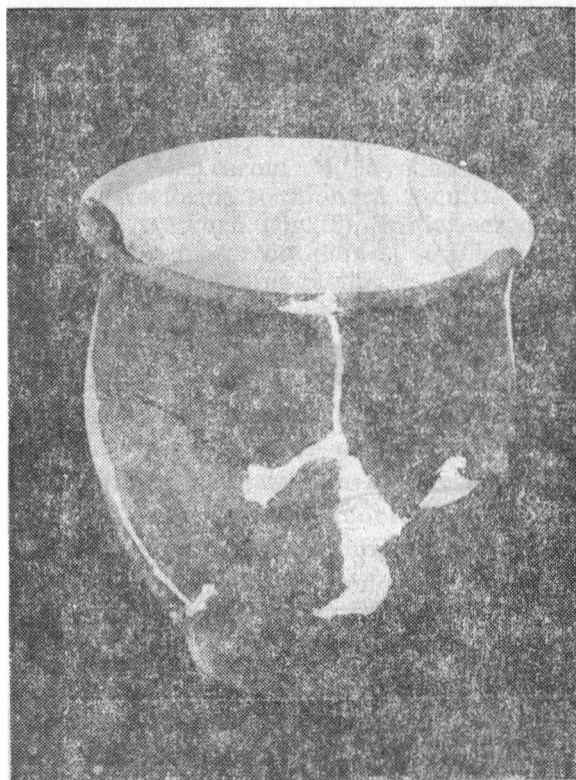


Fig. 11. Socu-Bărbătești. Vase ceramice descoperite în așezare.

NOTE

¹ Pentru analogii vezi Mioara Turcu, RMM, MIA, 2, 1977, p. 58.

² Petre Gherghe, în *Materiale și cercetări arheologice, a XIII-a sesiune anuală de rapoarte*, Oradea, 1979, p. 91.

³ Din colectiv a făcut parte Gh. Calotoiu, muzeograf la Muzeul județean Gorj.

⁴ Identificarea a fost făcută de Carmen Petolescu de la Muzeul de istorie al R. S. România, căreia îi mulțumim și pe această cale.

⁵ Am spus probabil, deoarece o bună parte din locuință a fost distrusă de alunecările de teren.

⁶ Un decor asemănător a fost întâlnit și la ceramica descoperită la Poiana (Radu Vulpe, Ecaterina Vulpe, Dacia, 3—4, 1927—1932, p. 306, fig. 79/13—16).

⁷ *Ibidem*, p. 290, fig. 43/15—16.

⁸ Petre Gherghe, *op. cit.*, *passim*.

⁹ I. Glodariu, E. Iaroslavski, *Civilizația fierului la daci*, Cluj-Napoca, 1979, p. 59, 60, fig. 23/7 și 24/3 — notele 236, 241.

¹⁰ *Ibidem*, p. 110, fig. 35/4.

¹¹ *Ibidem*, p. 50 și fig. 16/1—4.

¹² *Ibidem*, p. 54, fig. 19/17, 21.

¹³ La identificarea piesei am fost ajutați de colegul C. Tăulea, căruia îi mulțumim și pe această cale.

CITÉ GÉTO-DACE DE SOCU-BARBATEȘTI

RÉSUMÉ

La commune de Bărbătești appartient au département de Gorj. Elle est située sur la rive droite de la rivière Gilort, étant traversée par la route départementale Tirgu Cărbunesti — Filiași.

Là, sur le territoire du village de Socu, on a découvert un habitat géto-dace ouverte, dont les logements ont murs de nettes verges endruiées d'argile : les habitations sont disposés au hasard et non selon un plan établi d'avance.

À l'occasion des recherches, on a découvert sur les âtres ou à côté d'eux, des vases céramiques, des couteaux, un soc de charrue, des polissoirs, de tenailles de forgeron, et une monnaie en bronze d'Auguste, frappée entre les années 19—15 av.n.è.

D'après les matériaux découverts, l'habitat s'inscrit chronologiquement aux II^{ème}—I^{ère} siècles av.n.è. ; il constitue une preuve supplémentaire que le vallée de Gilort offrait des conditions de vie favorables dès les époque les plus reculées.

Cela explique le grand nombre des endroits présentant un intérêt archéologique, découverts dans cette zone.